



MEMORIA

PLAN DE RESPONSABILIDAD SOCIAL DE ARAGÓN



RESPONSABILIDAD SOCIAL DE ARAGÓN

1. PRESENTACIÓN DE LA EMPRESA

Coanfi somos una empresa referente en el sector de la construcción, que desarrollamos proyectos complejos e innovadores, especializados en nuestras divisiones de Edificación, Retail Corporativo, Luxe, Instalaciones y Promoción Inmobiliaria.

Somos una empresa familiar constituida en el año 2004, en la localidad ribagorzana de Capella (Huesca), abarcamos una amplia área territorial a nivel nacional, a través de nuestras tres delegaciones ubicadas en: Zaragoza, Valencia y Málaga.

Nuestros años de experiencia en el desarrollo y ejecución de proyectos de construcción, nos permiten hacer frente a cualquier tipología de proyecto, gracias a nuestro equipo consolidado de Arquitectos e Ingenieros Técnicos, que gestionan cada proyecto desde la idea inicial hasta la activación del negocio, combinando actuaciones de arquitectura, ingeniería, construcción, instalaciones, rehabilitación, reformas y gestión de mantenimiento.

En Coanfi nos comprometemos a seguir unos principios de calidad, de respeto al medioambiente y, velamos por la seguridad y salud de nuestro personal, para lograr la satisfacción del cliente y, de todas las partes interesadas.

Para conseguir dicho compromiso, desarrollamos un Sistema Integrado de Gestión, basado en las Normas UNE-EN-ISO 9001:2015, UNE-EN-ISO 14001:2015 e ISO 45001:2018.

El equipo de Coanfi, está formado por más de 100 personas y, una red de más de 2.000 proveedores. Contamos con unas cifras de negocio que avalan nuestra solvencia económica, aportando la máxima seguridad a nuestra red de clientes, que figuran entre las mayores promotoras inmobiliarias del país y grandes corporaciones.



1.1 Breve historia

24 de diciembre de 2004

Coanfi nació en el año 2004, de la mano de tres hermanos de origen oscense, concretamente del municipio de Capella (Huesca). Esta joven generación decidió, unidos por su pasión de dedicarse a la actividad de la construcción, seguir el oficio de su padre.

La empresa inició su actividad desarrollándose como empresa promotora de capital privado, ofreciendo servicios de construcción, rehabilitación y desarrollo de obra pública. Se establecieron en Graus y actuaron en la comarca oscense de la Ribagorza y en áreas del pirineo francés.

2012, punto de inflexión

Tras su comienzo como empresa constructora, el año 2012 supuso un gran punto de inflexión, dando un gran paso y apostando por el crecimiento y expansión territorial. Coanfi decide ese año trasladar su sede central a Zaragoza capital, para ampliar su dispersión territorial, permitiéndoles llegar a todo Aragón, Navarra, La Rioja, País Vasco, Cantabria y Cataluña.

2015 Levante

Tres años más tarde, la expansión se hace más notable, apreciando con mayor claridad la oportunidad y necesidad de establecer una delegación en Valencia, para así abarcar Castellón, Valencia, Alicante, Murcia y Baleares.

2016 Málaga

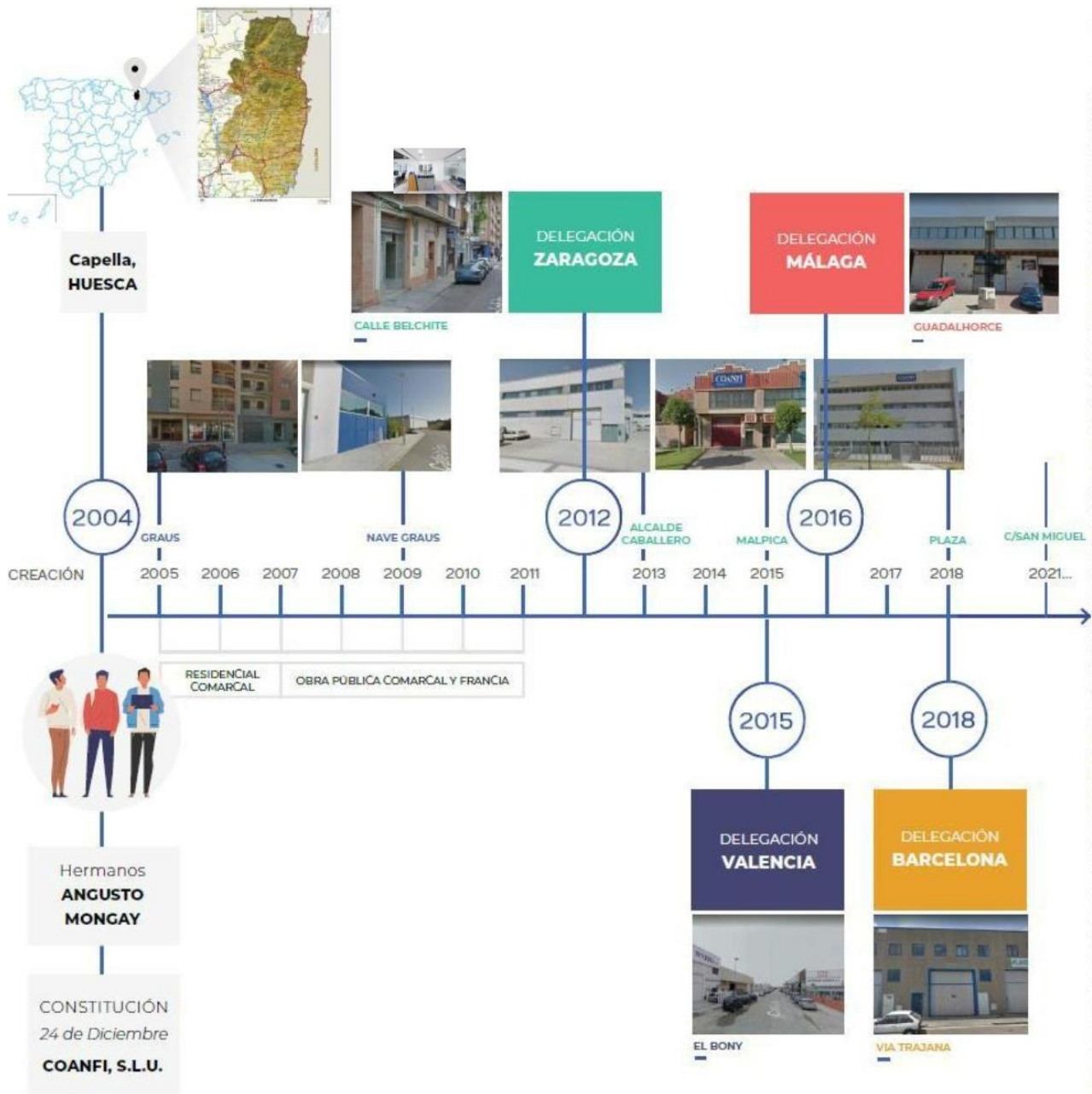
En 2016, se establece la tercera delegación en Málaga, desde la cual se abarca: Almería, Cádiz, Córdoba, Granada, Huelva, Jaén, Málaga y Sevilla.

2018 Barcelona

En 2018, se establece una delegación vinculada a la delegación central de Zaragoza, desde la que se centralizan las actuaciones en la zona de Cataluña.

2021. nueva sede central en Zaragoza

En 2021 Coanfi traslada sus oficinas centrales a una zona céntrica de la capital aragonesa, situándose en Calle San Miguel.

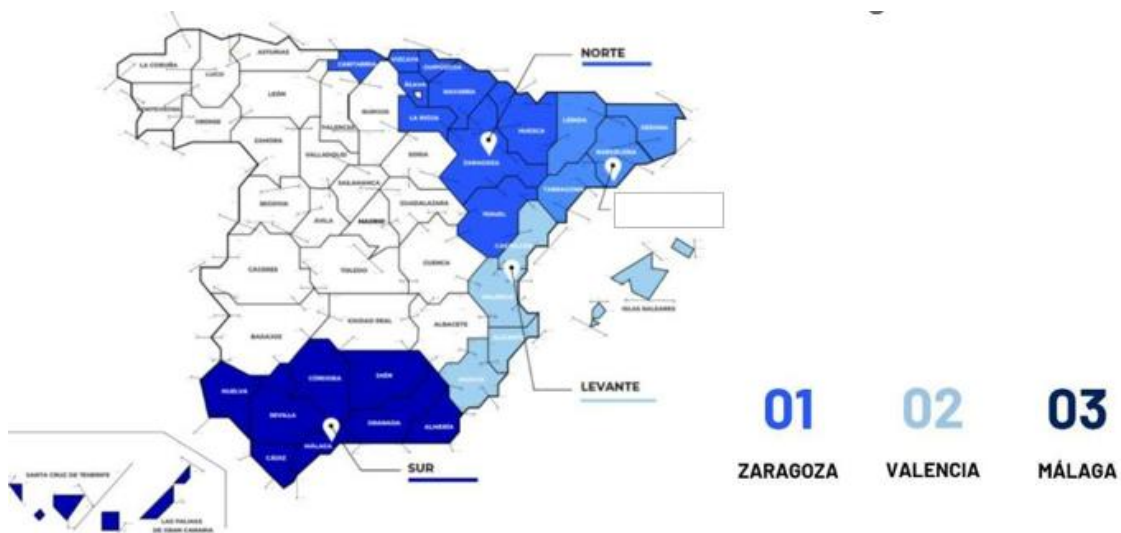


1.2 Coanfi de un vistazo

- FONDOS PROPIOS + 3M. €
- CIFRA DE NEGOCIOS + 39 M. en 2023
- + 19 años construyendo



1.3 Ámbito de actuación



1.4 Método Coanfi



1.5 Especialización de Negocio

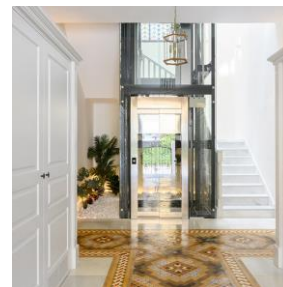
Especialización es sinónimo de dedicación, preparación, crecimiento y apertura. Nuestro horizonte de mercado se focaliza en cinco líneas de negocio, cada una de ellas, con su propio campo de actuación, siendo estas líneas: Edificación, Corporativo, Luxe, Instalaciones y Promoción Inmobiliaria.



Edificación



Corporativo



Luxe

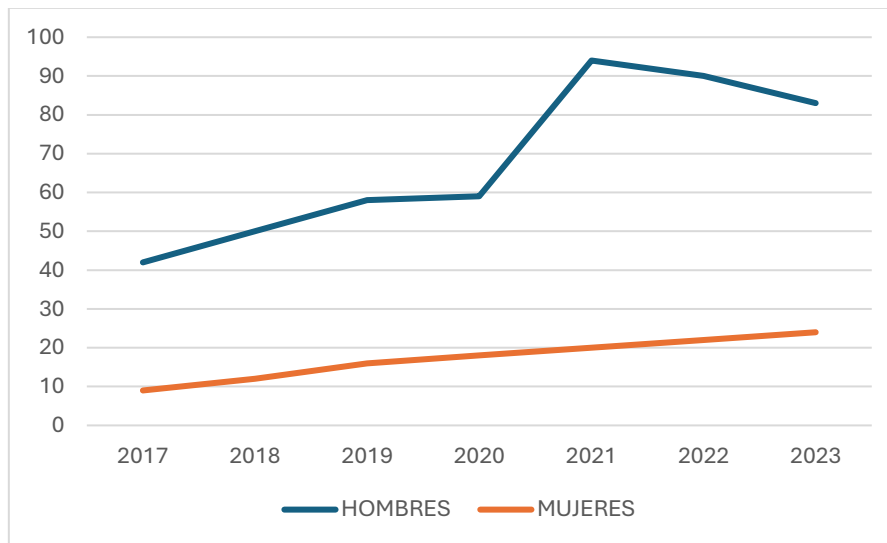


Instalaciones



Promoción Inmobiliaria

1.6 Evolución y distribución del personal de Coanfi



1.7 Misión y Visión



1.8 Nuestros Valores



COMPROMISO:

Damos lo mejor de nosotros mismos al servicio de una visión compartida, haciendo los objetivos como propios e implicándonos en el día a día para alcanzar el éxito.



HONESTIDAD:

Mostramos respeto y sinceridad hacia los demás e integridad en nuestro trabajo, generando confianza y mostrando una ética de trabajo ejemplar.



INNOVACIÓN:

Desarrollamos soluciones vanguardistas, nuestro objetivo es el aprendizaje continuo, superar las expectativas y la mejora constante.



ESPÍRITU DE EQUIPO:

Tenemos un sentimiento de unidad y confianza, trabajamos apoyándonos entre todos, compartiendo dificultades y éxitos.



RESPONSABILIDAD:

Vamos más allá del cumplimiento de nuestras obligaciones. Cuidamos el detalle con entrega y pasión por nuestro trabajo.

1.9 Cultura

 <p>Esfuerzo Dedicación, sacrificio y perseverancia</p>	 <p>Cambio Adaptabilidad y constante evolución</p>	 <p>Honestidad Humildad y transparencia</p>
 <p>Rumbo Remando hacia un mismo objetivo</p>	 <p>Misión común Proteger la organización</p>	 <p>Innovación Digitalización y progreso</p>

1.10 Política de Prevención de Riesgos Laborales, Calidad y Medioambiente

En este aspecto, en Coanfi nos comprometemos a seguir unos principios de calidad, de respeto al medioambiente y velamos por la seguridad y salud de nuestro personal, para lograr la satisfacción del cliente y de otras partes interesadas.

Nuestro Sistema Integrado de Gestión se basa en las normas UNE-EN-ISO 9001:2015, UNE-EN-ISO 14001:2015 e ISO 45001:2018.

Esta política interna es el marco de referencia para establecer y revisar los objetivos y metas de Calidad, Medioambiente y de Seguridad y Salud.

Se parte de la premisa de que solo mediante la asunción de esta política interna y del cumplimiento de las normas, y procedimientos por todos nuestros niveles organizativos y durante todas nuestras actividades, se podrá dar cumplimiento a estos objetivos.

Así, la Dirección de Coanfi, establece los siguientes compromisos:

- ✓ **Cumplimiento de normas**
Cumplir con las disposiciones legales y normativas aplicables, así como con requisitos adicionales asumidos de manera voluntaria y, que estén relacionados tanto con la seguridad y salud del personal, como con la calidad de los servicios prestados y los requisitos ambientales derivados de nuestra actividad.
- ✓ **Excelencia**
Incrementar y consolidar la eficacia del Sistema Integrado de Gestión en un entorno de mejora continua, mediante el establecimiento y revisión periódica de los objetivos de Calidad, Gestión Ambiental y Prevención de Riesgos Laborales.
- ✓ **Satisfacción del cliente**
Potenciar el binomio plazo – calidad, para obtener clientes satisfechos y que estos, sean un elemento diferenciador frente a nuestra competencia.
- ✓ **Implicación de proveedores y partes interesadas**
Establecer un grado de colaboración y compromiso con nuestros proveedores y subcontratistas y, en lo posible, con el resto de las partes interesadas en el marco de nuestro Sistema Integrado de Gestión.

- ✓ Formación, motivación y toma de conciencia de todo el personal

Garantizando y fomentando la implicación de todo el personal en la mejora de los procesos, promoviendo la participación y responsabilidad.

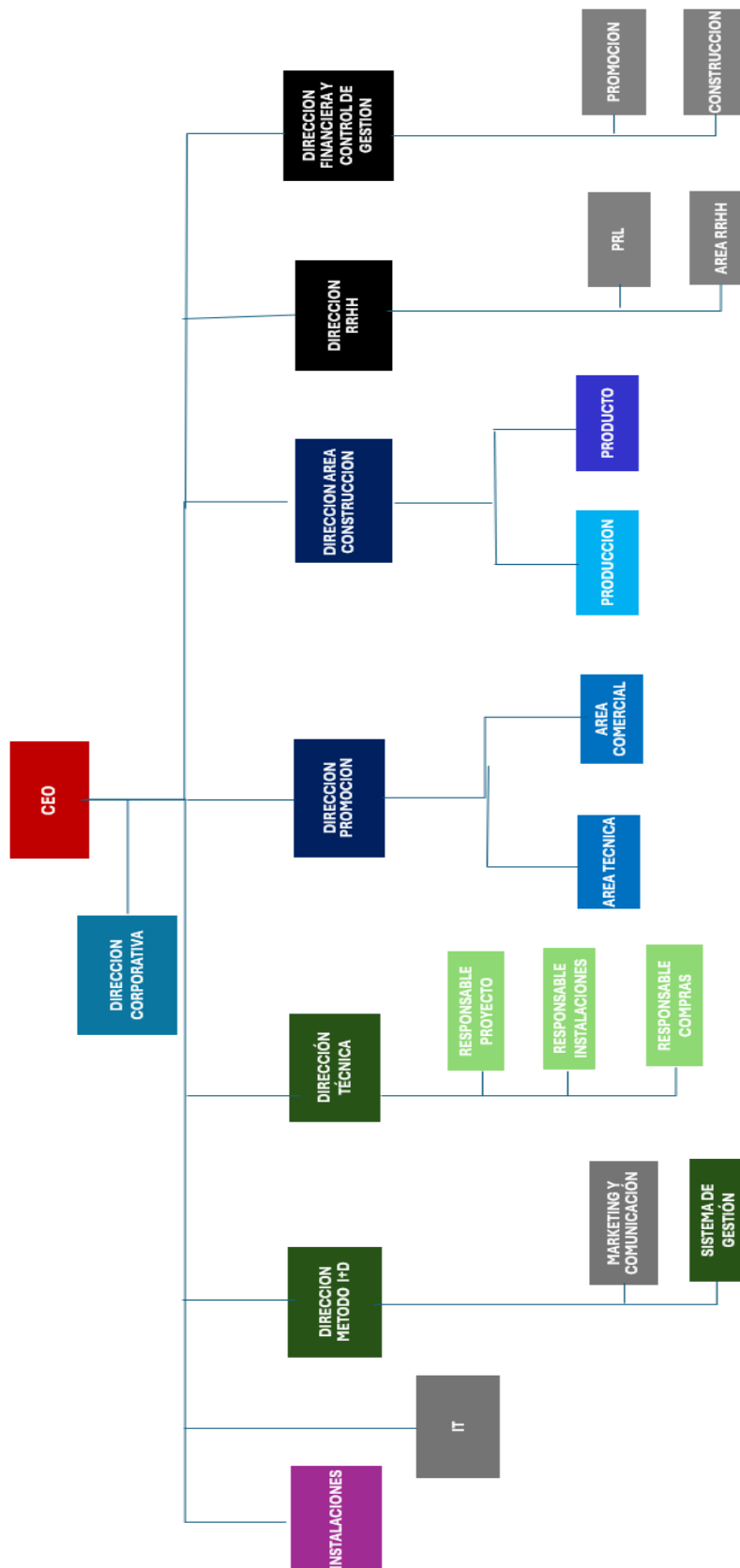
- ✓ Compromiso ambiental y de prevención de riesgos laborales:
 - Proteger el medioambiente y minimizar el impacto ambiental de sus actividades, a través, de una evaluación y control de los aspectos ambientales derivados de la actividad, bajo un enfoque de ciclo de vida.
 - Prevenir la contaminación asociada a la naturaleza, magnitud e impactos ambientales asociados a su actividad, productos y servicios.
 - Eliminar los peligros y reducir los riesgos relacionados con la seguridad y salud en el trabajo, estableciendo para ello, una jerarquía de controles.
 - Establecer los canales de comunicación adecuados para garantizar la consulta y participación de los trabajadores y sus representantes.
 - Destinar los recursos necesarios para proporcionar condiciones de trabajo seguras y saludables al personal, así como para la prevención de daños y el deterioro de la salud relacionados con el trabajo.

Todos los accidentes deben ser evitados; las personas son el valor más importante y su integridad debe prevalecer sobre cualquiera de las actividades desarrolladas por la compañía.

Esta política interna, está en consonancia con nuestros valores de empresa y, debe ser conocida, comprendida y desarrollada, por todos los integrantes y partes interesadas.

Asimismo, esta política será revisada periódicamente y comunicada a todas las personas que trabajan en la organización, o en nombre de ella, con el fin de adecuarla a los compromisos adquiridos y asegurar la eficacia del Sistema de Gestión.

1.11 Organigrama de Coanfi



2. RESPETO A LOS DERECHOS HUMANOS

Coanfi lucha contra el trabajo forzado y el trabajo infantil. Se cumple de forma escrupulosa con la normativa laboral a este respecto y se respetan las convenciones de la OIT sobre esta materia. Igualmente exige el cumplimiento de estas mismas reglas a sus proveedores y asociados.

Las personas trabajadoras en Coanfi son tratadas de forma equitativa y justa; y se les remunera de conformidad con las reglas salariales aplicables en relación con el salario mínimo, horas extraordinarias y ventajas sociales establecidas por la ley.

El personal de Coanfi tiene derecho de expresarse y de crear o adherirse a sindicatos de acuerdo con las leyes locales.

Los derechos humanos y la seguridad del personal y colaboradores son el centro de las preocupaciones de Coanfi. Por lo tanto, cualquier persona que sospeche de una violación de los derechos humanos, debe informar lo más rápido posible sin temor a posibles represalias.

3. LUCHA CONTRA LA DISCRIMINACIÓN Y EL ACOSO

Coanfi no tolera ninguna discriminación y cumple las leyes que la combaten. Las decisiones de la empresa en materia de empleo (decisiones de selección, formación, remuneración, beneficios y promociones laborales, entre otras), se basan objetivamente en cualificaciones, función, experiencia y principio de rendimiento del personal.

El lugar de nacimiento, origen, género, orientación sexual, edad, situación familiar, nacionalidad, etnia, actividad sindical, salud, incapacidad, embarazo potencial o cualquier otro estado protegido, no son tenidos en cuenta por Coanfi en su toma de decisiones en términos de empleo.

Luchamos contra el acoso para **construir un lugar de trabajo donde la seguridad y el respeto constituyan los valores fundamentales.**

Se prohíbe el acoso sexual o psicológico, cualquier forma de intimidación o conducta indebida, susceptible de crear un entorno profesional hostil o amenazante.

Si un empleado/a estima que está siendo acosado/a o cree que se está produciendo un caso de acoso en su entorno, debe señalar inmediatamente dicha conducta inapropiada a su jefe o al responsable de RRHH.

Cualquier alerta objeto de discriminación, de acoso o de cualquier forma de amenaza, Coanfi la tratará inmediatamente, con confidencialidad y sin represalias.

Coanfi cuenta con un código ético y de conducta que divulga entre todos sus empleados, donde queda articulado todo lo comentado anteriormente y donde se indican los canales de actuación en caso de que se produzcan conductas no deseables.

4. PARTICIPACIÓN DE LA EMPRESA EN LA COMUNIDAD

4.1 Patrocinadores del Real Zaragoza club de fútbol

Desde la temporada 2022-2023 somos patrocinador del club de fútbol del Real Zaragoza. Movidos por la conciencia e importancia del deporte y como empresa aragonesa, estamos comprometidos con el mundo del deporte y pretendemos fomentar todos los valores que aporta a la sociedad.



4.2 Patrocinadores de Diego Ballesteros

Diego Ballesteros es un gran deportista que se dedica al handbike (ciclismo adaptado). Proclamado subcampeón de España de contrarreloj y tercero en la prueba en ruta de los campeonatos de España 2018 de handbike paralímpico.

En 2012 fue el mejor deportista discapacitado de Aragón y en 2016, participó en la Copa del Mundo que se celebró en Sudáfrica.

Este deporte requiere de gran esfuerzo y sacrificio y Diego, ha demostrado siempre estar a la altura y superar sus objetivos.



4.3 Donativo solidario a Fundación La Caridad

Fundación La Caridad tiene 120 años de antigüedad, a favor de la plena integración social de las personas y grupos con dificultades, actuamos mediante la puesta en marcha de actividades de prevención, asistencia, rehabilitación, reinserción, integración sociolaboral y formación.

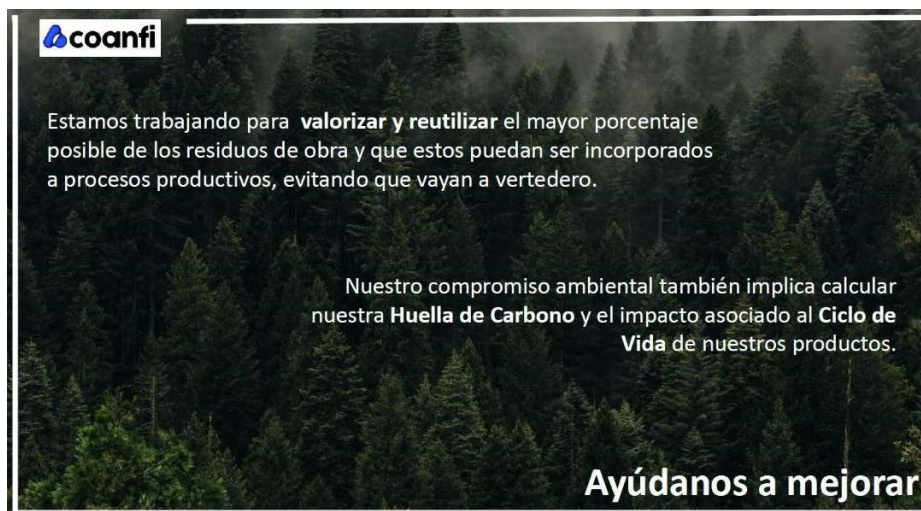


5. COMPROMISO AMBIENTAL Y DE DESARROLLO SOSTENIBLE

En Coanfi trabajamos por valorizar y reutilizar al menos el 70% de los residuos de obra y que éstos puedan ser incorporados a procesos productivos, evitando que vayan a vertedero.

El objetivo de Coanfi a medio plazo es alcanzar el “Residuo Cero” en su actividad, valorizando al menos, el 90% de los residuos que generamos.

Nuestro compromiso ambiental implica también, calcular la huella de carbono y el impacto asociado al ciclo de vida de nuestros productos.



Campaña de difusión de nuestro objetivo ambiental

6. SALUD Y SEGURIDAD LABORAL

En Coanfi contamos con un departamento de Prevención de Riesgos Laborales, Calidad y Medioambiente, en el que gestionamos de forma conjunta estas tres áreas, integrado por cuatro técnicos que tienen dedicación exclusiva para esta materia.

La modalidad preventiva por la que nos hemos decantado es la del Servicio de Prevención Ajeno.

Desde 2021, se ha llevado a cabo un cambio profundo en cuanto a la gestión preventiva de la empresa pues se ha visto respaldada con la certificación ISO 45001 de AENOR.

Se describen a continuación, las principales acciones llevadas a cabo para reducir la siniestralidad laboral y mejorar el compromiso preventivo.

6.1 Formación

Todo el personal de Coanfi que participa directamente en las obras de construcción de Coanfi, cuenta no sólo con la formación legalmente obligatoria, sino que participan en un plan de formación que se actualiza anualmente y en el que, incidimos tanto en el reciclaje formativo como en la adquisición de nuevas competencias y conocimientos.

De esta manera, realizamos formaciones para el manejo específico de equipos de trabajo y formación teórico-práctica para trabajos en altura, extinción de incendios, primeros auxilios, etc.

En el caso del personal técnico o que no tiene participación directa en las obras de construcción, gestionamos formaciones adecuadas que permitan mejorar su sensibilización y competencia.

Asimismo, realizamos auditorías internas, junto con los responsables directos de dicho personal, que nos permite analizar la idoneidad y el aprovechamiento de la formación impartida.

6.2 Canales de comunicación

Nuestra Dirección está totalmente implicada en el proceso preventivo y ha reforzado el liderazgo en seguridad de nuestros mandos a todos los niveles organizativos. Desde jefes/as de equipo, hasta el personal directivo y responsables de los distintos departamentos para que, transmitan la cultura preventiva practicando con el ejemplo y con sus buenas prácticas diarias (el ejemplo, transmite).

Consideramos que es un pilar fundamental de nuestra gestión concienciar a los mandos, jefes/as y directivos/as de que la PRL forma parte del proceso productivo: nunca debe gestionarse por separado, sino de manera integrada.

Se han implementado diversos canales de comunicación para que, nuestro personal pueda hacernos llegar sus sugerencias, ideas y propuestas de mejora.

Del mismo modo, se han establecido también, canales de comunicación desde arriba hacia abajo, para que la información relevante que parte desde Dirección o desde los responsables de departamento llegue de forma eficaz al personal.

El proceso de comunicación de riesgos y oportunidades de mejora en materia de PRL es una herramienta eficaz para establecer un canal de información activo,

rápido y efectivo entre el personal, la línea de mando y el departamento de prevención.

El fin es actuar de la forma más rápida posible no sólo ante los riesgos evitables que puedan aparecer, sino también ante cualquier oportunidad de mejora del Sistema de Gestión de nuestra prevención, que sea detectado por cualquier trabajador/a.

Otras vías de comunicación que utilizamos a nivel interno son los tablones de anuncios situados en las áreas de descanso y en nuestras casetas de obra, trípticos informativos y folletos, en nuestra plataforma de recursos humanos, correo electrónico, charlas in situ, vídeos promocionales e informativos, cartas, cursos y talleres.

Periódicamente, se remiten a todos los empleados/as nuestra Newsletter, en la que se incluyen píldoras informativas de Seguridad y Salud, elaboradas por MAZ.

PROGRAMA DE CONCIENCIACIÓN “PIENSA SEGURO”

Con el objetivo de reducir los índices de siniestralidad, desde la compañía fomentamos entre nuestro personal y nuestras empresas colaboradoras, una Política de Seguridad y Salud, basada en los siguientes puntos clave:

- Notificación de todos los incidentes, ya que, para evitar un accidente es necesario haber corregido previamente todos los comportamientos inseguros.
- Refuerzo de los comportamientos positivos.
- Auditorías internas presenciales en los centros de trabajo.
- Incremento de las horas de formación del personal, incidiendo en los reciclajes de las acciones formativas.
- Campaña de formación en primeros auxilios.
- Fomento de las herramientas de comunicación.
- Reuniones periódicas, con participación transversal de operarios/as, mandos intermedios y dirección.
- Proactividad: todos los empleados/as son conscientes de su responsabilidad y colaboran activamente, dentro de su ámbito de competencia, en el desarrollo de herramientas de mejora de la Seguridad y Salud.

Observación de Prevención

Caída al vacío de tablero de madera

¿Cómo ocurrió?

Obra de reforma edificio Avda. Diagonal 530 (Bcn): a través de un hueco existente se ha instalado un maquinillo para evacuar escombros desde la Planta -1 hasta la Planta Baja (Foto 1).

Dos operarios tratan de subir un tablero desde la Planta -1 hasta la Planta Baja a través de este hueco, pero sin utilizar el maquinillo; deciden pasarse el tablero a mano. Cuando el trabajador que está en Planta Baja recibe el tablero, este se le escapa de la mano, cayendo hasta Planta -1 en impactando en el suelo de esta (Foto 2). Dado que, al parecer, el forjado de esta planta no contaba en esa zona con refuerzo de ninguna clase, el tablero rompe el forjado y cae hasta planta -2, donde hay un aparcamiento (Fotos 3 y 4). No se producen daños personales.








Causas del incidente

- Los trabajadores deciden, sin consultar, subir el tablero sin utilizar los medios auxiliares instalados a tal efecto.
- No se comprueba la resistencia del forjado, previendo la colocación de un chapón de refuerzo o similar en el suelo de Planta -1.

Acciones a implantar

- Evitar que los trabajadores tomen decisiones unilaterales que impliquen salirse de los procedimientos de trabajo establecidos.
- Debe haber un supervisor designado que se encargue de controlar las tareas que se salen de lo rutinario.

Lo que se hizo bien

- Se habían puesto medios para evacuar de forma segura los escombros entre las plantas.
- El trabajador de Planta Baja portaba arnés.

Lugar: Obra Reforma Diagonal 530 - BCN

Área: Producción

Fecha: 17/06/2021



RECUERDA:
Los accidentes e incidentes son más recurrentes en aquellos trabajos que se salen de lo rutinario. No debe permitirse que los trabajadores tomen decisiones e iniciativas que les hagan improvisar y desviarse de los procedimientos de trabajo establecidos.

Además, hemos decidido apostar por una cultura de empresa saludable relacionado con el bienestar laboral de todos nuestros trabajadores/as, basado en el compromiso de todos y en la motivación por mejorar nuestra salud.

7. ALINEADOS CON LOS OBJETIVOS DE DESARROLLO SOSTENIBLE (ODS)

En Coanfi, manifestamos nuestro fuerte compromiso con la sostenibilidad, concienciados de la importancia que tienen nuestras acciones en las futuras generaciones.

De acuerdo con la Agenda 2030 para el Desarrollo Sostenible, nuestros planes estratégicos están alineados con los seis grupos de acción en los que se apoyan los ODS:



Compartimos con nuestro personal iniciativas saludables y organizamos encuentros sobre nutrición y deporte.

Conscientes de la importancia del deporte en la salud, somos patrocinadores del Zaragoza Club de Fútbol Femenino y del handbiker Diego Ballesteros, fomentando así los valores de esfuerzo y superación que aportan a la sociedad.



Nuestra cultura de empresa, integra la igualdad de oportunidades como eje de nuestras políticas internas. En Coanfi garantizamos el trato igualitario de todas nuestras

personas sin discriminación de ningún tipo por razones de sexo, edad, raza u orientación sexual.



Organizamos el trabajo pensando en las personas, fomentando una cultura preventiva y con espacios saludables. Nos preocupamos por la conciliación de la vida personal, familiar y laboral, poniendo a disposición de nuestro personal, las herramientas necesarias para llevarla a cabo. Tenemos flexibilidad horaria, teletrabajo y posibilidad de solicitar días de asuntos propios retribuidos, para que nuestros equipos puedan compatibilizar su vida personal y laboral.



Hemos fijado la digitalización de nuestros procesos como objetivo estratégico para incrementar la productividad y competitividad de nuestro ecosistema formado por: clientes, proveedores, técnicos, exteriores y las distintas áreas que componen nuestra empresa.

Para ello, destinamos una inversión de 2 millones de euros en nuestro proyecto “Transformarse”.



En Coanfi, tenemos un sólido compromiso con la integración social de personas con dificultades.

Colaboramos con aportaciones económicas con la fundación zaragozana de La Caridad, destinadas a los niños del centro. En Navidad, convocamos una recogida de juguetes para entregar en estas fechas a los niños y niñas, en la que participa nuestro personal propio y que siempre demuestra una gran acogida.



Somos conscientes de que nuestro crecimiento debe estar alineado con la concienciación ambiental y preservación de los recursos naturales. Trabajamos para valorizar y reutilizar al menos el 70% de nuestros residuos de obra y, calculamos nuestra Huella de Carbono e impacto asociado al ciclo de vida de nuestros productos.

8. PREMIOS Y RECONOCIMIENTOS



RSA 2022 PYME

Sello de Responsabilidad Social



Premio Empresa HUESCA 2012

Joven emprendedor



XXII Gala del DEPORTE ARAGONÉS

Patrocinadora 2018



XXXVII TROFEO Ricardo Magdalena

2016



9. CERTIFICADOS DE GESTIÓN

En Coanfi, estamos comprometidos a seguir unos principios de calidad y de respeto al medioambiente. Para ello, desarrollamos un Sistema Integrado de Gestión, basado en el cumplimiento de las normas: UNE-EN-ISO 9001, UNE-EN-ISO 14001 e ISO 45001 de las cuales estamos certificados.



10. COMPROMISOS PARA EL FUTURO

Somos conscientes de que el valor que proporcionamos a la sociedad depende de nuestro equipo humano, de sus capacidades y valores.

Es por ello que desde Coanfi, seguiremos apostando por el desarrollo local, el desarrollo de nuestro equipo humano y, por seguir comprometidos con el medioambiente, con reforzar la seguridad de nuestro personal, combatir la desigualdad de derechos, con crecer hacia un futuro sostenible y por hacer de Coanfi un gran lugar donde trabajar.

Continuaremos trabajando en nuestras firmes convicciones que nos acompañan desde nuestra constitución, teniendo muy presente nuestra política y valores como ejes fundamentales en nuestra búsqueda del interés global y el de todos los grupos de interés con los que interactuamos.